

# Versenykiírás

## II. PAHE bojlis kupa

2016. július 20 – július 24.



Nyílt nevezésű etetőhajós, bojlis csapatverseny a Paksi Atomerőmű Horgászegyesület 5. számú Füzes taván.

**A VERSENY IDŐPONTJA:** 2016. Július 20. (szerda) – Július 24. (vasárnap)

### A VERSENY MENETE:

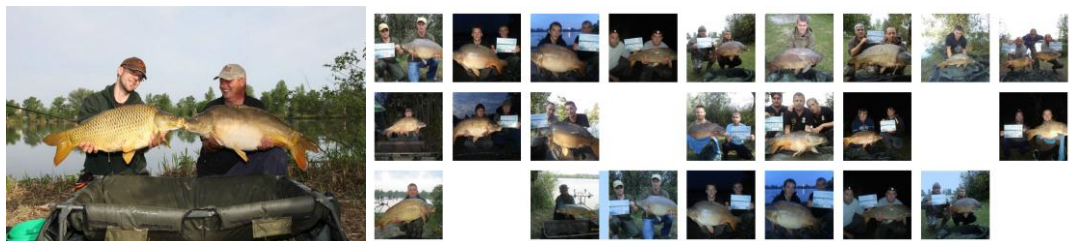
<b>2016. július 20.</b>	08 <sup>00</sup> -	<b>megnyitó és sorsolás</b>
	09 <sup>00</sup> - 12 <sup>00</sup>	sorsolt helyek elfoglalása, felkészülés
	12 <sup>00</sup> -	<b>a verseny kezdete</b>
<b>2016. július 21.</b>	12 <sup>00</sup>	ebéd
<b>2016. július 22.</b>	12 <sup>00</sup>	ebéd
<b>2016. július 23.</b>	12 <sup>00</sup>	ebéd
<b>2016. július 24.</b>	12 <sup>00</sup>	<b>a verseny lefújása</b>
	12 <sup>00</sup> - 13 <sup>00</sup>	utolsó mérlegelés, összesítés
	12 <sup>00</sup> - 14 <sup>00</sup>	horgász helyek elhagyása, kipakolás
	14 <sup>00</sup>	<b>eredményhirdetés és záró ebéd</b>

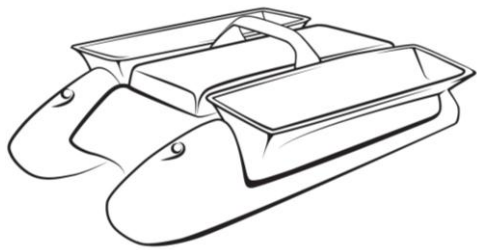
### A VERSENY DÍJA:

- Nevezési díj csapatonként 35.000 Ft. A nevezési díjak tartalmazzák a verseny idejére a horgászati-, táborozási (sátorozási) lehetőséget és a napi egyszeri főtt ételt, melyet a szervezők biztosítanak.
- A nevezési díjakat előzetesen átutalással, a helyszíni büfében vagy a VB Pecamánia-Paks horgászboltban lehet befizetni **legkésőbb július 1-ig**. A befizetési címet, bankszámlaszámot e-mailben a jelentkezők részére elküldjük.
- A versenyre maximum 20 csapat nevezését tudjuk elfogadni. Nagyobb számú nevezés esetén a maximum felett nevezett csapatok várólistára kerülnek, visszalépés vagy érvénytelen nevezés esetén a várólistán szereplő csapatok kerülnek kiértékelésre (nevezési sorrendjükben).

### A VERSENY DÍJAZÁSA:

- szektoronként hirdetünk I., II. és III. helyezett csapatot.** Ez csapatonként 2 db kupát és 1 db ajándéksomagot jelent majd.
- összetett I., II. és III. helyezett csapatot. Közöttük a versenyen fogott összsúly (szektortól függetlenül) alapján történik a végső sorrend felállítása.** Azonos súlyok esetén az elsőbbség azt a csapatot illeti, akinél nagyobb a fogások átlagsúlya (összes súly/fogások száma). Ez csapatonként 2 db kupát és értékes ajándékokat jelent majd.
- az **összetett I. helyezett csapat viheti el a vándorkupát is** (ez 1 db kupa), melyet a következő versenyre kell visszahoznia. Amennyiben egy csapat sorban 3-szor nyeri meg, akkor a kupa örökös tulajdonosa lesz.
- a verseny **legnagyobb - értékelhető - halát fogó** (amúr vagy ponty) személy kap 1 db kupát és értékes ajándékokat.
- a versenyt a **legnagyobb átlagsúlyal záró csapatnak** különdíjat. Ez csapatonként 2 db kupát és értékes ajándékokat jelent majd.





## II. PAHE bojlis kupa

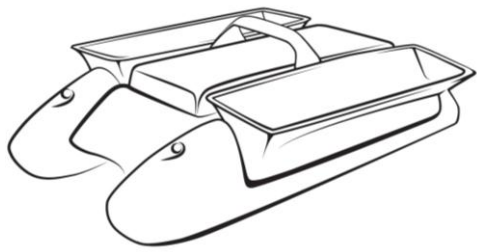
2016. július 20 – július 24.



### A VERSENY SZABÁLYAI /1/:

- ✦ A Versenyző csapatok regisztrálása után, **első körben a (nevezések sorrendjében) a helyhúzási sorrend kerül megállapításra. Második körben horgászhelyet sorsolnak a csapatok, az első körben kialakult sorrend alapján. A horgászhelyek húzásakor az elsőként kihúzott helyet visszaadhatják, ebben az esetben a másodjára sorsolt helyet kötelező megtartani!**
- ✦ A versenyen két főből álló csapatok indulhatnak, azonban minden csapatot segíthet egy harmadik személy, akinek személyét a jelentkezéssel együtt jelezni kell. A harmadik csapattag a csapat teljes jogú tagja! Csapatonként 4 bot, botonként 1 db egyágú horog és fenekező ólom használata engedélyezett.
- ✦ **Etetőhajó és radar használata engedélyezett!** Az etetés megjelölésére csapatonként **2 darab marker** használata engedélyezett. Kérjük, hogy a markerrel bedobott botokat látható módon jelöljék meg (szalaggal, papírral, felirattal, ...), a vitás helyzetek elkerülése érdekében.
- ✦ A verseny során az alábbiak szerint lehet csalizni és etetni.
  - Használható csalik: **normál-, oldódó- és lebegő bojli, kizárólag hajszálelőkés módszerrel felkínálva** (a „csalizógumik” használata is megengedett). Lebegtetésre használhatóak a bojli imitációk és szivacsok is. A csalik dippelése, pasztázása megengedett.
  - Tilos csalizni kifli bojlival, pelletekkel, magokkal (beleértve a különböző mag – kukorica, tigrismogyoró,... - imitációkat is) és élő csalikkal. Élő- és örölt anyag etetésre és csalizásra sem használható! Közvetlenül a horgon csalit felkínálni TILOS!
  - Etetni lehet bojlival, pellettel.
  - Ragasztott gombócokkal etetni TILOS!
  - PVA termékek használata engedélyezett (kizárólag bojlival és mikro pellettel töltve).
  - Az ólmok pasztázása és etetőkosár használata TILOS!
- ✦ Etetni az alábbiak szerint lehet:
  - A verseny kezdete előtt 2 órával (10<sup>00</sup> - 12<sup>00</sup>) a választott hely feltérképezése és az alapozó etetés megkezdése engedélyezett.
  - A verseny indulása után dobócsővel, csúzlival, etetőhajóval etetni – bojlit, pelletet - folyamatosan lehet.
- ✦ **Mérlegelésre kizárólag 5 kg feletti pontyok és amurok kerülnek!** A mérlegelés a verseny alatt 6 óránként zajlik, a mérlegelt halak súlya felkerül a csapat fogási lapjára, melyet egy versenybíró, a szomszédos álláson horgászó csapat egyik tagja, valamint a halat kifogó csapat tagja hitelesít aláírásával. Indokolt esetben a versenybizottság eltérő mérlegelési időt is előírhat, amelyről a versenyzőket köteles tájékoztatni. Bizonyíthatóan kívülről akadt és/vagy a lefújás pillanatában még meg nem szákölt hal nem számít bele az eredményekbe.
- ✦ Minden csapat köteles a lehető legkíméletesebben bánni a kifogott halakkal, ezért minden csapatnak rendelkeznie kell: nagyméretű pontymatracsal, nagyméretű merítő szákkal, sebfertőtlenítővel, valamint 5 darab pontyzsákkal. A fásztás során vagy bármely más okból elpusztult hal nem számít bele a csapat eredményébe. A pusztulás okát és felelősét kivizsgáljuk, a felelősségre vonás akár kizárással is járhat.
- ✦ Minden kifogott halat – a mérlegelés, fertőtlenítés, fotózás után – vissza kell helyezni a vízbe.





## II. PAHE bojlis kupa

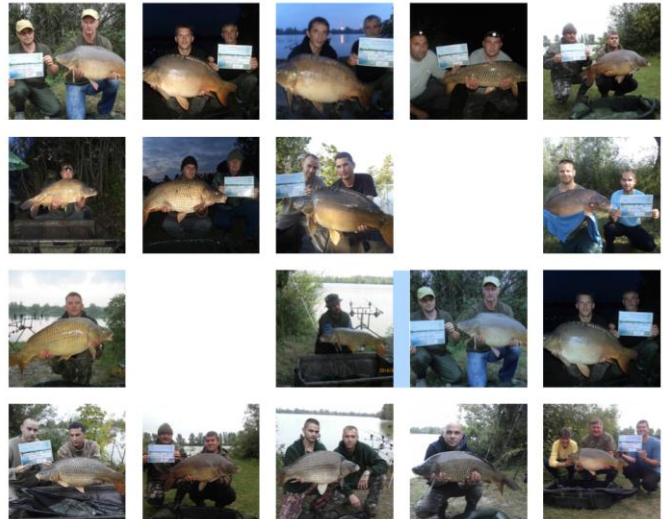
2016. július 20 – július 24.



### A VERSENY SZABÁLYAI /2/:

- \* Kérjük a versenyzőket, hogy 5 kg feletti értékelhető halból maximum 1 db-ot tartsanak egy pontyzsákban. 10 kg feletti pontyból és amurból a fogásokat kérjük, hogy azonnal jelezzék a versenybírósnak. A pontyzsákok megtelésekor soron kívüli mérlegelést kell kérni. Amennyiben értékelhető halon kívüli halat fognak, kérjük azonnal és a lehető legkíméletesebb módon engedjék vissza!
- \* A verseny minden napján az előző mérlegelési adatokból kerül listázásra a verseny aktuális állása, amelyet közlünk a csapatokkal, illetve a [Govern-Soft](#) támogatásának köszönhetően a verseny fogásairól, eredményeiről „on-line” közvetítést is adunk.
- \* A verseny során természetesen a jól bevált bojlis felszerelések alkalmazhatóak. Sátrak (tábor kialakítása), személyes dolgok elhelyezése közvetlenül a horgászhelyen lehetséges, a csapatoknak kijelölt területeken belül.
- \* A versenyszabályzat be nem tartása a csapat azonnali kizárását eredményezheti.

### ÁLTALÁNOS TUDNIVALÓK:



- \* A horgászállások saját autóval megközelíthetőek a be- illetve kipakolás idejére.
- \* A főépületnél büfé működik. WC-k a tóparton biztosítottak.
- \* A verseny helyszínének megközelítése: A hatos főúton Paksról Szekszárd felé haladva, az ATOMERŐMŰ DÉLI BEJÁRÓ táblánál balra lekanyarodva a főútról, az erőmű parkolója felé, itt a parkoló előtt jobbra fordulva, mintegy 2,7 km aszfaltos út vezet a horgászvíz parkolójához. (GPS koordináta 46.571267, 18.863869).

Kérjük, hogy tekintsék kötelezettségüknek a környezet- és természeti értékek védelmét és megóvását. Kérjük, hogy a vízparton rádiót vagy magnetofont csak fülhallgatóval vagy hangerejét minimálisra állítva használjanak, mások pihenését nem zavarva. Kérjük az elektromos kapásjelzők hangerejét úgy beállítani, hogy az a másik horgászt ne zavarja.

### A VERSENNYEL KAPCSOLATOSAN ÉRDEKLŐDNI LEHET:

SZUCSKÓ JÓZSEF

06-20/237-7785

[SZUCSKOJOZSEF81@GMAIL.COM](mailto:SZUCSKOJOZSEF81@GMAIL.COM)

VÁRSZEGI BALÁZS

06-30/377-0502

[SZEGI8@FREEMAIL.HU](mailto:SZEGI8@FREEMAIL.HU)

### A VERSENNYEL KAPCSOLATOS HÍREK:



[WWW.PAHE.HU](http://WWW.PAHE.HU)



PAKSI ATOMERŐMŰ HORGÁSZEGYESÜLET